

# EL GENOGRAMA Y LA EVALUACIÓN FAMILIAR

MSC. Gerardo Casas Fernández

## INTRODUCCIÓN

Es un recurso invaluable para el terapeuta familiar en el proceso de evaluación. Derivado originalmente de estudios antropológicos y genealógicos. El mapa familiar, Minuchin 1974<sup>1</sup> es a menudo diferenciado del genograma por la inclusión de patrones sistemáticos como las coaliciones y triángulos. El valor descriptivo del Genograma es el impacto visual de la localización de roles y patrones de interacción de un determinado sistema familiar que puede incluir varias generaciones.

Da un conciso y gráfico sumario de la composición familiar actual. También debe mostrar la extensa red familiar, las edades de los miembros de la familia, las fechas de los matrimonios de los padres y de cualquier divorcio o separación. Indica asimismo como todos los miembros de la familia están relacionados y puede mostrar también quién es el paciente identificado.

La localización geográfica de los miembros de la familia puede ser indicada e igualmente plantear, brevemente, los puntos salientes respecto a cada miembro familiar. Por ejemplo, ocupación, grado escolar, año, salud y puntos relevantes de sus historias individuales pasadas (enfermedades, accidentes, encarcelamientos, etc).

Mientras algunos terapeutas preparan el genograma poco a poco usando la información que ellos han obtenido de la familia durante las sesiones, otros prefieren hacerlo con la asistencia de la familia durante la primera o segunda sesión, más frecuente en la primera.

## LA IMPORTANCIA DEL GENOGRAMA

El valor del genograma es enfatizado por Holman, 1983<sup>2</sup>. Ella usa su desarrollo como un medio de llegar a compartir información con la familia y de alentarla a expresar sus sentimientos acerca de la gente y los eventos que son discutidos. La autora expresa "incluso miembros familiares reticentes están generalmente dispuestos, a participar con información".

Además, mitos, reglas, secretos son sacados y mirados en términos de su impacto sobre individuos en la familia.

El genograma lo considera como parte del proceso terapéutico y no un test, examen estático que es dejado de lado y olvidado una vez terminado. En el viaje de su construcción el individuo puede conseguir la cooperación de los miembros de su familia extensa para obtener detalles acerca de las funciones y papeles de los miembros familiares, tratando de entender como tales papeles han perdido su impacto.

---

<sup>1</sup> Salvador Minuchin. Familias y Terapia Familiar, págs 142-164

<sup>2</sup> Citado en Philip Barker (1986). Basic Family Therapy, pág 99

## EL EFECTO RASHOMON

McGoldrick y Gerson, 1987<sup>3</sup>, explican el origen del “efecto Rashomon” como basado en una famosa película japonesa donde se muestra un hecho a través de la perspectiva de un número de personas diferentes. Del mismo modo, en las entrevistas para el genograma se descubre que LOS MIEMBROS DE UNA FAMILIA RELATAN LAS HISTORIAS DIFERENTES SOBRE LOS MISMOS SUCEOS.

Aunque se puede obtener información para el genograma entrevistado a un solo miembro de la familia. Obviamente, reunir información de distintos familiares aumenta la confiabilidad y proporciona la oportunidad de comparar perspectivas y observar interacciones en forma directa.

## ANÁLISIS E INTERPRETACIÓN

En el genograma siguiente se muestra una situación familiar, donde el P.I es Ismael. Este reside con su madre Elizabeth, una hermana mayor, un tío materno y la abuela materna. El abuelo y el padre están fuera de la familia nuclear. Destacan relaciones conflictivas de la abuela hacia Elizabeth e Ismael. También la situación cercana de la madre al P.I y las relaciones conflictivas de este con su hermana y el tío que a su vez tiene mala relación con Elizabeth. Finalmente, se evidencia una relación distante tanto de Odily como Elizabeth con respecto a Jesenia.

Heint, 1985<sup>4</sup>, instruye a los sujetos a trazar sus propios genogramas y luego visualmente analizar los resultados. El toma en cuenta los siguientes aspectos:

- La imagen global del genograma.
- El balance entre los segmentos paterno y materno.
- El espacio vertical entre generaciones.
- La frecuencia con que fue desarrollado.

Para McGoldrick y Gerson, 1987<sup>5</sup>, el genograma es un formato para dibujar un árbol familiar que registra información, sobre los miembros de una familia y sus relaciones durante por lo menos tres generaciones. Los genogramas presentan la información en forma gráfica de manera que proporciona un rápido gestalt de complejas formas familiares y una rica fuente de hipótesis sobre cómo un problema individual puede estar relacionado con el contexto familiar y la evolución tanto del problema como del contexto a través del tiempo.

Para una historia clínica y social del genograma resulta un eficiente resumen permitiéndole al que desconoce el caso adquirir en forma rápida, una gran cantidad de información sobre una familia y tener una visión de los

---

<sup>3</sup> McGoldrick y Gerson (1987). Genogramas en la Evaluación Familiar, pág 45

<sup>4</sup> Ibid pág, 99 (Citado en Philip Barker)

<sup>5</sup> McGoldrick y Gerson (1987). Genogramas en la Evaluación Familiar, pág 17

problemas potenciales. Así, mientras que las notas escritas en un cuadro o cuestionario pueden perderse en la historia general, la información del genograma se reconoce de inmediato y se le pueden agregar datos o ser corregidos a medida que se obtienen más detalles sobre la familia.

Agregan los autores, que la información de un genograma se entiende mejor desde una perspectiva sistémica y debe ser considerada como parte de una evaluación para trazar el genograma puede sufrir variaciones, la información básica suele recogerse en media hora o menos, una evaluación que abarque a varios miembros de la familia puede tardar 60 o 90 minutos.

Murray Bowen<sup>6</sup> pionero de la Terapia Familiar, ha elevado la forma de arte de la elaboración del genograma. Incluye todos los detalles de los acontecimientos familiares, pasados, actitudes, personalidades, hábitos, muertes, traumas, separaciones, divorcios. Además, mitos, reglas, secretos son sacados y mirados en términos de su impacto sobre individuos en la familia.

Como se observa un genograma puede contener información sobre salud, comportamientos o dificultades de las personas. Estos puntos pueden ser escritos junto a los símbolos que representan a los diversos miembros de la familia. Tal información no es parte integral de un genograma, pero con frecuencia es útil incluirla.

## CATEGORIAS QUE SIRVEN PARA INTERPRETAR EL GENOGRAMA

Para la interpretación debe partirse de que sus principios no han sido establecidos en forma explícita. Los elementos fundamentales se han simplificado con fines didácticos, pues, sin duda pueden ser objeto de un análisis más exhaustivo.

Por eso, se establecen seis categorías que presentan un conjunto, generan hipótesis relevantes desde el punto de vista clínico sobre las pautas familiares. (McGoldrick y Gerson)<sup>7</sup>

Debe tomarse en cuenta que cada categoría suele sobreponerse una con otra, pues se basan sobre suposiciones sistémicas y por tanto están conectadas una con otra.

### ESTAS CATEGORÍAS SON:

1. Estructura familiar.
2. Adaptación al ciclo vital.
3. Repetición de pautas a través de las generaciones.
4. Sucesos de la vida y funcionamiento familiar.
5. Pautas vinculares y triángulos.
6. Equilibrio y desequilibrio familiar.

<sup>6</sup> Citado por Hansen y L'Abate (1992). Approaches to Family Therapy, págs 169-170

<sup>7</sup> Ibid, págs 55-139

La primera zona de exploración de un genograma es la estructura familiar básica es decir cuáles son las pautas estructurales que conectan las líneas y las figuras en el diagrama familiar. Ello permite formular hipótesis sobre cuestiones, roles y relaciones familiares probables basadas en expectativas normativas para la composición de la familia, las constelaciones fraternas y las configuraciones inusuales. La estructura familiar se subdivide en:

## A. COMPOSICIÓN DEL HOGAR

Un vistazo a la estructura familiar permite mostrar la composición de la familia, es decir, si es una familia nuclear intacta, con la presencia de uno sólo de los padres, donde uno de los dos cónyuges volvió a casarse, de tres generaciones o una familia que incluye miembros anexos.

### A.1 FAMILIA NUCLEAR INTACTA

Esta estructura aparece en el genograma como cónyuges casados por primera vez con sus hijos biológicos. Por lo general, no llama la atención del que examina el genograma. Sin embargo, si la familia se encuentra bajo una tensión o si hay muchos conflictos maritales, se podría comenzar a explorar qué factores y qué fuerzas han contribuido a mantener unida a esta familia.

### A.2 FAMILIA DE UN SOLO PADRE

Es aquella donde uno de los padres está educando a los hijos. Esto puede ser debido a la muerte de uno de los padres, a un divorcio, separación o partida de uno de los progenitores. Reconociendo esta estructura se debe explorar todos los problemas de un ser único padre: la soledad, problemas económicos, dificultades para la crianza de los hijos, etc. Resulta además interesante indagar el impacto que produce sobre la familia la pérdida de uno de los padres y las pautas vinculantes y triangulares típicos de esta situación familiar.

### A.3 HOGAR CON TRES GENERACIONES

En un lugar con tres generaciones el/los padres (s) viven con el/los abuelos (s) de un lado de la familia. Esta situación es propia de padres solteros, donde, por ejemplo, una progenitora vive con su propia madre para ayuda y apoyo. En esta estructura se debe investigar cuestiones sobre límites generacionales, alianzas, coaliciones, conflictos. A su vez, resulta importante sondear las pautas vinculares y triángulos inherente a las familias de tres generaciones.

## B. CONSTELACIÓN FRATERNA

La importancia del orden en que se nace, del sexo y de la diferencia de edad entre hermanos, juegan un papel importante en el desarrollo de la constelación de hermanos.

## B.1 ORDEN DE NACIMIENTO

La posición fraterna puede tener una particular importancia para la posición emocional de una persona dentro de la familia de origen y en las futuras relaciones con su cónyuge e hijos. Así vemos que es probable que el hijo mayor tienda a ser demasiado responsable, concienzudo, y paternal, mientras que el más joven tienda a ser infantil y despreocupado. Los hijos mayores sienten que son responsables de mantener el bienestar de la familia o continuar con la tradición familiar. Sentirán (muy probablemente) que tienen una misión heroica que cumplir en la vida. Algunas veces los mayores resienten a los hermanos menores, considerándoles incluso intrusos en la posición exclusiva que tenían del amor y la atención de los padres.

Al hijo menor se le suele tratar como el “bebé” de la familia y puede estar acostumbrado a que otros se ocupen de él. Los más jóvenes pueden sentirse más libres y menos cargados con la responsabilidad familiar, también sienten menos respeto por la autoridad y la convención. Se presume que en el caso de los hijos únicos, éstos tengan las mismas características mezcladas tanto de los hijos mayores como de los menores, aunque haya predominio de las primeras como resultado de ser el único centro de atención de los padres. Y por eso suelen ser muy apegados a los padres.

## B.2 DIFERENCIA DE EDAD ENTRE HERMANOS

Otro factor importante para comprender las constelaciones familiares es la diferencia de edad entre hermanos. Una regla básica es que cuanto menos diferencia de edad entre hermanos, más habrán compartido su experiencia de vida (siendo el caso de gemelos idénticos el más extremo de experiencia compartida). Cuanto mayor es la diferencia de edades, menos es la experiencia de hermanos que posiblemente hayan tenido. Se considera que generalmente los hermanos con una diferencia de edad de seis años, son más hijos únicos que hermanos, ya que han pasado las etapas del desarrollo por separado.

## B.3 OTROS FACTORES QUE INFLUYEN EN LA CONSTELACIÓN FRATERNA

Las hipótesis sobre la constelación fraterna no se deben tomar en forma literal. Muchas personas encajan en las caracterizaciones y otras no. Además, aparte de los factores mencionados y que fluyen sobre la constelación fraterna existen otros como:

El momento del nacimiento de cada hermano en la historia de la familia.

- Las características del niño.
- El “programa familiar” para el niño.
- Actitudes e inclinaciones parentales sobre las diferencias sexuales.
- La posición fraterna del niño con respecto a la del padre. Un hijo mayor de un hijo mayor, puede ser objeto de ciertas expectativas que no se aplican a sus hermanos.

- Configuraciones familiares inusuales.

Al analizarse un genograma, a veces sobresalen ciertas configuraciones estructurales familiares inusuales. Por ejemplo:

- Varios casamientos en la familia, lo que indica la probable importancia del tema del divorcio y nuevos casamientos.
- Hechos y relaciones mezclados en la familia.
- Hermanos que contraen matrimonio con hermanos de otra familia.
- Casamientos intrafamiliares.

## CATEGORÍA 2: ADAPTACIÓN AL CICLO VITAL

Esta categoría, implica la comprensión de las transacciones del ciclo vital a los cuales se está adaptando una familia.

El ajuste de edades y fechas en un genograma no permiten ver si los sucesos del ciclo vital se dan dentro de las expectativas normativas. En caso de que no sea así se debe investigar las posibles dificultades al manejar esa fase vital del ciclo vital de la familia.

Una familia se desarrolla a través de una serie de hechos; transiciones o puntos nodales que incluyen: abandono del hogar, el casamiento, nacimiento de los hijos, la educación de los hijos, la jubilación, etc. Al suscitarse cualquiera de estos hechos la familia debe volver a organizarse para poder acceder exitosamente a la otra fase. Estas transcripciones pueden ser muy difíciles en algunas familias cuyas pautas quedan rígidas en los puntos de transición y que presentan problemas para adaptarse a nuevas circunstancias. Es importante detectar síntomas, en relación con el manejo de la familia en cada fase particular del ciclo vital.

Existen expectativas normativas para el momento preciso de cada fase del ciclo vital de la familia, es decir, las edades probables de cada miembro de la familia en cada punto de transición. Cuando los sucesos se dan fuera de esta serie de expectativas conviene considerar la posibilidad de que alguna dificultad inhiba a la familia para realizar la transición del ciclo vital.

Por lo anterior, es importante estudiar el genograma en busca de familiares cuyas edades difieran mucho de la norma para su fase del ciclo vital. Las edades de nacimiento, muertes, dejar el hogar, de casamiento, separación y divorcio que aparecen en el genograma son muy útiles al respecto.

## CATEGORÍA 3: REPETICIÓN DE PAUTAS A TRAVÉS DE LAS GENERACIONES

Dado que las pautas familiares pueden transmitirse de generación en generación. Se debe estudiar el genograma para tratar de descubrir pautas repetitivas a través de generaciones que suscitan en el funcionamiento, las relaciones y la estructura familiar. El reconocer dichas pautas puede a menudo

ayudar a las familias a evitar repetir infelices conductas en el presente y transmitir las en el futuro.

### 3.1 PAUTAS DE FUNCIONAMIENTO

El funcionamiento de los miembros de una familia puede repetirse a través de las generaciones. Un estilo particular de funcionamiento (ya sea de adaptación o inadaptación) o de la forma de tratar un problema pasa de una generación a otra. Es importante aclarar que esta transmisión no necesariamente da en forma lineal. Al reconocer la repetición de pautas se podrá comprender mejor la adaptación y sugerir intervenciones para frustrar el proceso.

### 3.2 PAUTAS VINCULARES

Las pautas vinculares de proximidad, distancia, conflicto, etc, también puede repetirse de una generación a otra. El reconocimiento de estas pautas ayudará a la familia a evitar continuar con su repetición en generaciones futuras.

### 3.3 PAUTAS ESTRUCTURALES REPETITIVAS

Es común que las pautas familiares se intensifiquen cuando una estructura se repite de una generación a otra. En particular, las personas en una pauta estructural similar a la generación previa pueden llegar a repetir las pautas de esa generación. Por lo tanto, cuando buscamos una repetición en el funcionamiento y las relaciones, también buscamos la repetición de la estructura familiar.

## CATEGORÍA 4: SUCESOS DE LA VIDA Y FUNCIONAMIENTO FAMILIAR

Esta categoría comprende el entendimiento de cómo los sucesos de la vida están interconectados con los cambios en el funcionamiento familiar.

El genograma registra muchas fechas críticas en la historia familiar, por lo que resulta útil encontrar coincidencias en muchos sucesos de la vida y cambios en el funcionamiento familiar.

A menudo, sucesos al parecer desconectados que se dan alrededor de la misma época de la historia familiar están relacionados sistémicamente y tiene un profundo impacto sobre el funcionamiento de una familia.

Es útil investigar cambios en el funcionamiento a largo plazo de una familia, en cuanto éstos se relacionan con sucesos críticos en la vida de la familia.

El genograma se estudia con cuidado en busca de tensiones, del impacto de hechos traumáticos, de reacciones de aniversario y la relación de

experiencias familiares con respecto a los sucesos sociales, económicos y políticos.

De este modo, se puede evaluar el impacto del cambio en la familia y su vulnerabilidad a cambios futuros.

Cuando varias experiencias críticas en la familia se dan alrededor de la misma época, es conveniente estudiar los detalles. Estos pueden conducir a conexiones que ayuden a develar pautas emocionales y sistémicas importantes. Dichas "coincidencias"

Pueden indicar un período de tensión en la historia de la familia. No es que un hecho "causa" otro, sino que hay asociación de hechos que pueden influir en el desarrollo de pautas familiares. Ejemplos de algunos hechos que pueden conducir a conexiones que develen pautas emocionales y sistémicas son:

- a. Reacción de aniversario.
- b. Momentos de transición en el ciclo vital de la familia.
- c. Sucesos sociales, económicos y políticos.

En resumen, investigar los sucesos críticos y los cambios en el funcionamiento familiar permite conexiones sistémicas entre coincidencias aparentes, evaluar el impacto de cambios traumáticos en el funcionamiento de la familia y su vulnerabilidad a futuras tensiones, estudiar las reacciones de aniversario y luego tratar de comprender dichos sucesos en un contexto social, económico y político más amplio.

## CATEGORÍA 5: PAUTAS VINCULARES Y TRIÁNGULOS

Las pautas vinculares en las familias han sido definidas como "fusionadas", "hostiles", "conflictivas", "distantes", "enajenadas". La complejidad de las relaciones familiares es infinita.

Además, las relaciones cambian con el tiempo. A pesar de dicha complejidad el genograma puede, a menudo, sugerir pautas vinculares para ser investigadas más a fondo. Permite detectar relaciones intensas en una familia y, dada la estructura familiar y la posición en el ciclo vital, también formular hipótesis sobre importantes lazos y pautas triangulares de esa familia. Comprender dichas pautas triangulares resulta esencial para el planeamiento de la intervención clínica. La "destriangulación" es un importante proceso clínico a través del cual se les enseña a los miembros de una familia a liberarse de rígidas pautas triangulares.

Los triángulos son grupos de tres relaciones en el cual el funcionamiento de cada par depende e influye en los otros dos. La formación de triángulos en las familias supone dos personas que necesitan una tercera relación. Esto, por lo general, sirve a la función de disminuir dificultades en el par inicial.

La característica que define el triángulo es la confabulación de dos respecto al tercero. La conducta de cualquiera de los miembros de un triángulo es por lo tanto una función del comportamiento de los otros dos. Cualquiera



triángulo, tiende a ser parte de una pauta sistémica mayor también de triángulos entremezclados. El genograma es una herramienta interpretativa valiosa para inferir posibles triángulos sobre la base de un conocimiento parcial de las relaciones familiares.

### 5.1 TRIÁNGULO PADRE/HIJO

Cuando se desarrolla un estado de tensión entre los padres, estos pueden resolverlo uniéndose y concentrándose en el hijo. Los padres pueden usar al hijo para expresar los sentimientos por el otro, o un niño puede verse envuelto en un conflicto de lealtad con respecto a sus padres.

En este tipo de pauta, se puede vincular a los padres que están en grave conflicto. El hijo puede intentar aplacar o mediar entre los diferentes padres, una posición de hecho bastante precaria. Este tipo de triángulo padre-hijo es muy común en los casos de divorcio y casamiento en segundas nupcias.

### 5.2 TRIÁNGULOS COMÚNES EN PAREJAS

Además de los hijos, una persona puede incluir a otras personas o cosas como parte de su triángulo. El triángulo de pareja más común es el triángulo político.

Pueden darse naturalmente entre los dos cónyuges y cualquiera de sus propios padres, pero la esposa suele adoptar un rol más central y comprometido y así convertirse en el centro de tensión de esta situación.

Un cónyuge puede invertir fuera del matrimonio ya sea en una relación amorosa, en el trabajo, en hobbies, en la bebida, etc. Pero el impacto es el mismo.

El triángulo se da tanto con objetos como con personas. Cuando esto sucede, debe figurar en el genograma. Un objeto común del triángulo en la familia es el televisor.

### 5.3 TRIÁNGULOS EN FAMILIAS DIVORCIADAS Y VUELTAS A CASAR

Cuando en el genograma aparece una separación o un divorcio, debe investigarse la posibilidad de ciertas pautas vinculares predecibles. Por ejemplo, que los hijos suelen idealizar al padre que falta, acusando al padre presente de la pérdida del otro.

Cuando uno o ambos padres se vuelven a casar, hay otros triángulos predecibles. La estructura familiar, en lugar de las posibilidades de los participantes es la que define la situación. En otras palabras los triángulos son en cierta forma normativos.

Los hijos nunca están preparados para perder a sus padres. La pauta estructural persona de adentro, persona de afuera en las familias vueltas a casar es endémica en la situación y tiende a crear triángulos de dos tipos:

- Triángulo que comprende a los hijos, el padre natural y a la madrastra.
- Triángulo que comprende a los hijos, la madrastra y la madre natural.

Otra variación del mismo tema es el triángulo que comprende a los ex cónyuges y a la nueva mujer del marido.

Se pueden dar dos tipos de triángulo:

- La nueva pareja puede unirse en contra de la ex mujer viéndola como la causante de todos sus problemas.
- La nueva y la ex esposa pueden tener conflicto abierto, donde le marido aliente tal vez a su nueva esposa para que pelee las nuevas batallas por él.

Los triángulos también ocurren con la madre natural, sus hijos y un padrastro pero son menos frecuentes. También se puede dar que el padrastro tenga una mala relación con los hijos de su segunda esposa.

Los familiares políticos no siempre se mantienen neutrales sobre el tema de un nuevo casamiento, la generación de abuelos suele entrometerse en los triángulos de los nuevos casamientos, intensificando el proceso uniéndose al hijo adulto, en particular contra el cónyuge a quien culpan por el divorcio.

#### 5.4 TRIÁNGULOS EN FAMILIAS CON HIJOS ADOPTIVOS

Muchos triángulos padre/hijo son bastante comunes cuando uno o, más hijos son adoptivos. Cuando en la familia también hay hijos biológicos, el hijo adoptivo puede tener una posición única, puede darse rivalidad y competencia por parte de los hijos biológicos al querer atraer la atención entre los padres de éstos y los hijos adoptivos.

Las familias con hijos adoptivos se parecen en muchos sentidos a las familias que se vuelven a casar en el hecho que se trata de dos familias: la familia que se hace cargo y la biológica.

#### 5.5 TRIÁNGULOS MULTIGENERACIONALES

Los triángulos pueden darse a través de varias generaciones. El más común de los triángulos trigeneracionales es aquel en el cual uno de los abuelos y un nieto se coligan contra los padres.

Dichos triángulos multigeneracionales suelen producirse si uno de los padres muere o deja el hogar por su separación o divorcio. Una de las pautas más comunes es el caso en que una madre soltera y sus hijos comparten la casa con sus padres.

### CATEGORÍA 6: EQUILIBRIO Y DESEQUILIBRIO FAMILIAR

Esta categoría comprende un análisis de los datos que aparecen en el genograma en un nivel de abstracción más elevado y por lo tanto abarca los principios anteriores. En otras palabras se puede ver un equilibrio y un

desequilibrio en todas las pautas antes mencionadas, en particular en la estructura, los roles, el nivel de funcionamiento y los recursos de la familia.

Las pautas de equilibrio y desequilibrio pueden verse mejor buscando contrastes y características que “sobresalen”. Existen varias zonas donde es más probable que se dé un equilibrio o desequilibrio como son: la estructura familiar, roles, nivel y estilo de funcionamiento:

#### *-La estructura familiar*

La estructura familiar puede sugerir posibles pautas de equilibrio y desequilibrio. Teóricamente, los cónyuges de posiciones fraternales opuestas se complementan uno al otro.

En ocasiones las diferencias en la estructura familiar pueden verse sobre un número de generaciones.

Otro problema estructural que afecta el equilibrio ocurre cuando un cónyuge proviene de una familia donde el divorcio y los casamientos son algo común y el otro proviene de una larga línea de hogares intactos.

#### *-Roles*

En las familias con un buen funcionamiento, los miembros asumen una variedad de roles diferentes: guardián, dependiente, proveedor, vocero. A veces en el genograma será evidente que existen demasiados actores por un mismo rol.

En los matrimonios modernos la adopción de roles casi nunca se basa sólo en el género y a menudo comparten. Por lo tanto, ambos padres pueden ser guardianes, proveedores y voceros de la familia. Sin embargo, este equilibrio no se logra en forma automática o con facilidad y por lo tanto, este puede ser un conflicto especial en las familias donde Ambos cónyuges tienen su carrera.

#### *-Nivel y estilo de funcionamiento*

Los miembros de una familia operan con diferentes estilos y a diferentes niveles de funcionamiento. A menudo, estas pautas se encuentran en equilibrio por lo que las funciones de los distintos miembros encajan en forma particular.

Algunos equilibrios también pueden llevar a disfunción en un sistema familiar o permitirla. Un cónyuge en exceso responsable puede equilibrar a otro irresponsable como es la regla en los matrimonios con un cónyuge alcohólico. Cuando hay una gran disfunción en una zona, la familia hallará la manera de compensar las dificultades comunes.

A veces un sistema no fracasa debido a la disfunción de uno de los miembros sino debido al agotamiento de los guardianes que previamente crearon un equilibrio en el sistema. Las diferencias de recursos también

pueden tornarse problemáticas cuando uno de los hermanos logra un mayor suceso que los otros.

## CONCLUSIONES FINALES

El genograma surgió de la práctica de la terapia familiar, por lo consiguiente no es sorprendente que la mayoría de sus aplicaciones hayan comenzado en este campo. Se consideran cuatro usos:<sup>8</sup>

### 1. ATRAER A LA FAMILIA

Para el proceso terapéutico, es importante comprometer a la familia. La entrevista que permite construir el genograma suele proporcionar una forma práctica para comprometer a toda la familia en un enfoque sistémico del tratamiento.

También, la entrevista permite establecer concordancias sobre cuestiones que preocupan a la familia. El interrogativo para la construcción va directamente al corazón de las experiencias familiares: nacimiento, enfermedad, muerte y las relaciones intensas. Su estructura proporciona un marco orientador para las discusiones de todas las experiencias de la familia y para investigar y concentrarse en los puntos difíciles como enfermedades, pérdidas y conflictos.

### 2. DESTABALAR EL SISTEMA FAMILIAR

Cuando una familia trae un problema a menudo, ya ha adoptado su propio punto de vista sobre el mismo y sobre lo que necesita cambiarse. Este punto de vista suele ser rígido y no sistemático basado en la creencia de que sólo una persona, sintomática, necesita cambiar.

Cualquier esfuerzo para pasar a otras zonas problemáticas de la familia será bloqueado con una vehemente negación de otras dificultades familiares. El genograma puede resultar útil para trabajar en dichos sistemas rígidos. Recoger información sobre estos hechos puede abrir un sistema familiar rígido y ayudar a los familiares a ponerse en contacto con cuestiones emocionales paralizadoras e interpersonales.

A veces, preguntas al parecer inocuas puede provocar una reacción intensa, cómo cuando una persona empieza a llorar después de preguntarle cuantos hermanos tenía. La pregunta removió recuerdos de su hermano preferido, quién murió ahogado en un accidente. ¿A dónde vive su hijo? Puede ser una cuestión sensible para un padre cuyo hijo está en prisión o en un hospital psiquiátrico o totalmente fuera de contacto con los padres.

---

<sup>8</sup> Ibid., pág. 140-147

En general, preguntas de “investigación” calmas e indiferentes suelen abrir estas cuestiones, de modo tal que los miembros de la familia comienzan a relacionarse entre sí en una forma diferente.

### 3. ACLARAR PAUTAS FAMILIARES

La aclaración de pautas familiares es primordial en el uso de los genogramas y desempeñan una función educacional para la familia, permitiéndole a sus miembros ver su comportamiento con relación a y dentro del contexto familiar. La comprensión cognoscitiva de la conducta sintomática en cuanto a su conexión con relaciones con carga emocional, puede aumentar el sentido de dominio de la familia con respecto a esa situación. Además, a menudo es difícil mantener una conducta disfuncional una vez que se aclaran las pautas familiares subyacentes.

### 4. REPLANTEAR Y DESINTOXICAR PROBLEMAS FAMILIARES

Las familias desarrollan sus propias formas de verse a sí mismas. En las familias con problemas, la perspectiva suele ser rígida y resistente al cambio o a otros puntos de vista sobre la situación. Los genogramas son una herramienta útil para replantar conductas, relaciones y conexiones de tiempo en la familia, y para “desintoxicar” y normalizar la percepción que la familia tiene sobre sí. El solo hecho de plantear un problema o ponerlo bajo una perspectiva más normativa suele lograr ese objetivo.

Murria Bowen es un maestro para desintoxicar respuestas reactivas al interrogativo del genograma. A continuación se produce un extracto de la entrevista que Bowen le realizó a un hombre que se sentía intimado por su “madre posesiva y dominante”<sup>9</sup>

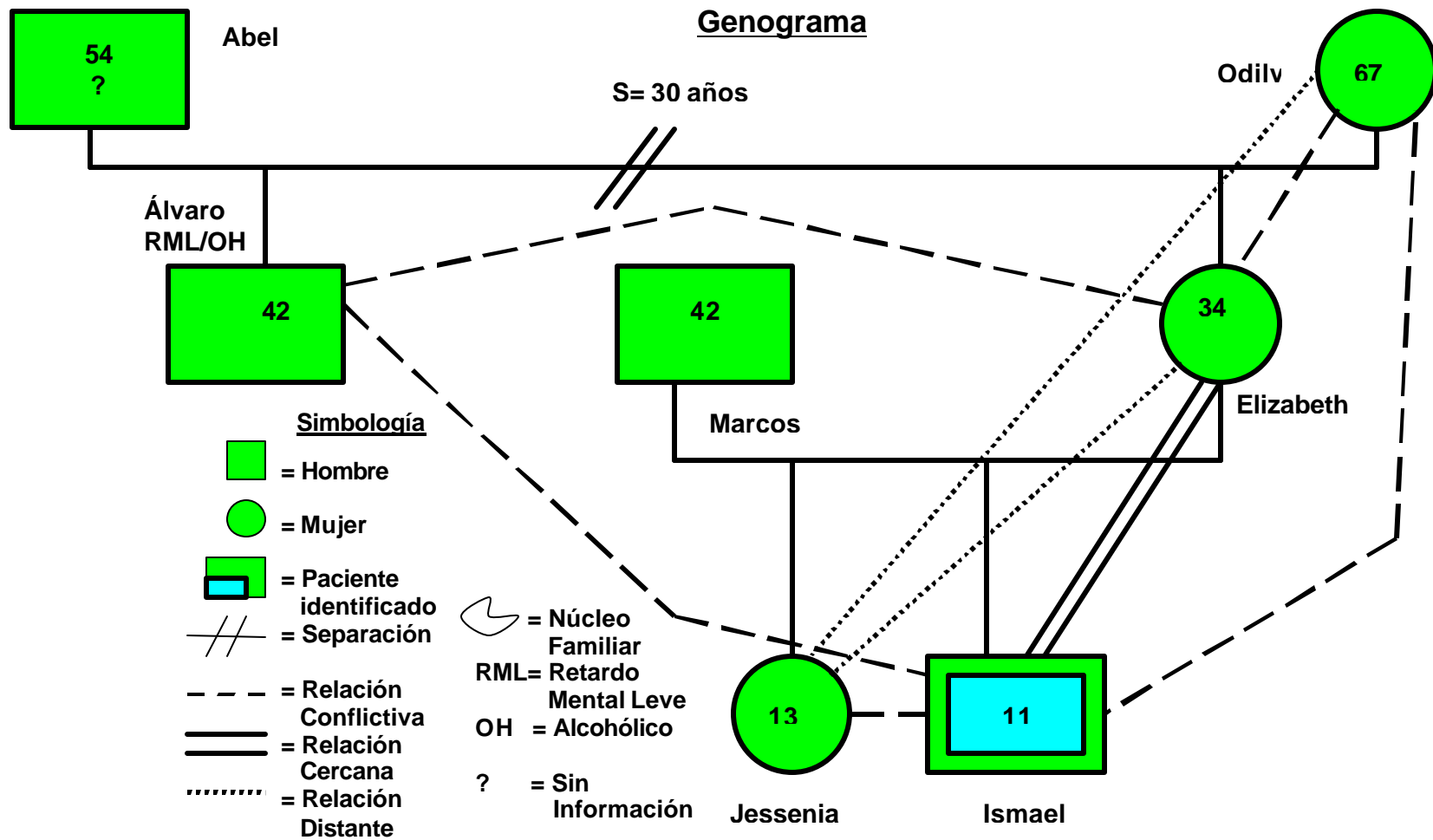
*Bowen:* ¿Cuáles son los problemas de ser el hijo único de una madre también hija única?

*Cliente:* Mi madre era una mujer muy dominante que nunca dejó nada de lo que poseía, incluyéndome a mí.

*Bowen:* Bueno, pero si usted es el hijo único. ¿Eso no era previsible? En una relación así las personas suelen saber con bastante acierto lo que piensa el otro. En otras palabras, usted está describiendo una especie de relación intensa y no demasiado inusual entre una madre y un hijo único, en particular una madre que no tiene marido y que además era hija única. ¿Cómo caracterizaría usted la relación de su madre con su propia madre?. Aquí Bowen utiliza la estructura familiar (Categoría 1) para normalizar la conducta de una madre y el lazo especial madre –hijo de un hijo único.

---

<sup>9</sup> Ibid, pág 148



## BIBLIOGRAFÍA

1. Barker, Philip. BASIS FAMILY THERAPY. Oxford University Press, Boston Ma. U.S.A. 1986
2. Hansen, James; L' Albate, Luciano. APPROACHES TO FAMILY THERAPY. Macmillan Publishing co Inc. New York, U.S.A. 1992.
3. McGoldrick, Monica; Gerson, Randy. GENOGRAMAS EN LA EVALUACIÓN FAMILIAR. Edit. GEDISA, 2ª Ed, Buenos Aires, Argentina. 1987.
4. Minuchin, Salvador. FAMILIAS Y TERAPIA FAMILIAR. Granica Editor. 1ª Ed. Barcelona, España. 1977.
5. Simon F.B, Stierling. Wynne, L.C. VOCABULARIO DE TERAPIA FAMILIAR. Edit. GEDISA.1ª Ed. Barcelona, E spaña. 1982.